

# Guida all'utilizzo del Centro Visite

Versione 15 – 27 agosto 2024

## **CHECKLIST AVVIO**

- **Se necessario:** disattivare allarme remotamente - PRIMA di entrare - usando il web tool. Al bisogno, attivare riscaldamento dalla sezione “Domotica”
- Aprire cancello
- Aprire quadro elettrico e premere l'interruttore segnalato con colore verde
- Agire solo sui pulsanti/interruttori delle luci (non vanno toccate le leve dei differenziali)
- Aprire sala multimediale
- Accendere blocco amplificatore, PC proiezioni, proiettori 2D (il 3D lo si attiva al bisogno)
- Predisporre microfono (controllare status batterie se si usano i radiomicrofoni)
- Prelevare cassa rossa da vano server 3D e portarla alla reception
- Accendere smartphone e “saponetta” di SumUp, mettere in carica se necessario
- Controllare che tutti gli exhibit si siano avviati correttamente, avviare quelli che devono partire

## **CHECKLIST RECEPTION**

- Verificare informazioni per guide (icona sul desktop del telefono)
- Gestire le vendite usando SumUp (vedasi guida online)
- Portare sempre con sé la cassa (non va lasciata incustodita)

## **CHECKLIST CHIUSURA**

- Spegnere smartphone e “saponetta” e rimetterli nella cassa rossa, poi riporre la cassa nel vano del computer 3D
- Spegnere e riporre il microfono, mettere in carica le batterie (se ricaricabili)
- Spegnere PC proiezioni (2D e 3D), proiettori (2D e 3D) e blocco amplificatore
- Chiudere a chiave gli armadietti dei PC
- Chiudere sala multimediale
- Spegnere i PC della sala esposizione che ancora lo richiedono (cliccare su pulsante **on/off**)
- Nel quadro elettrico, premere l'interruttore generale (verde) che spegne tutto
- Controllare di aver chiuso tutte le finestre
- Chiudere cancello
- **Solo nel weekend e se non c'è nessuno nella struttura:** uscire e, solo dopo, attivare allarme e spegnere il riscaldamento (se era acceso)

### ***Nota generale:***

*È importante spegnere le attrezzature in modo corretto, per evitare problemi alle visite successive.*

## **RECAPITI PER EMERGENZE e SEGNALAZIONI**

### **IN CASO DI EMERGENZE DURANTE LA VISITA**

(se non funzionano elementi indispensabili come il 3D, il sistema di proiezione o l'audio per il filmato. Un exhibit non funzionante in una normale visita guidata può essere tollerato)

provare **nell'ordine**:

**Simona Righini cell: 320 0277246**

Marco Poloni cell: 339 4040059

In caso di necessità, il numero della persona che si occupa delle attività del **bar** (Sabrina) è 339 3545622. È di loro competenza anche il funzionamento della caldaia.

### **SEGNALAZIONI POST VISITA**

#### ➤ **PROBLEMI TECNICI**

Segnalare exhibit/dispositivi mal funzionanti o altri problemi tecnici a

[simona.righini@inaf.it](mailto:simona.righini@inaf.it) (oppure whatsapp)

#### ➤ **RECEPTION**

Segnalare l'esaurimento delle scorte di libri o altre questioni relative alla reception a:

[simona.righini@inaf.it](mailto:simona.righini@inaf.it)

Verificare se il **materiale informativo** sui tavoli (volantini, ecc...) è in quantità sufficiente.

Le scorte si trovano in parte sotto la reception, altre sono nell'armadio situato nel ripostiglio al piano terra.

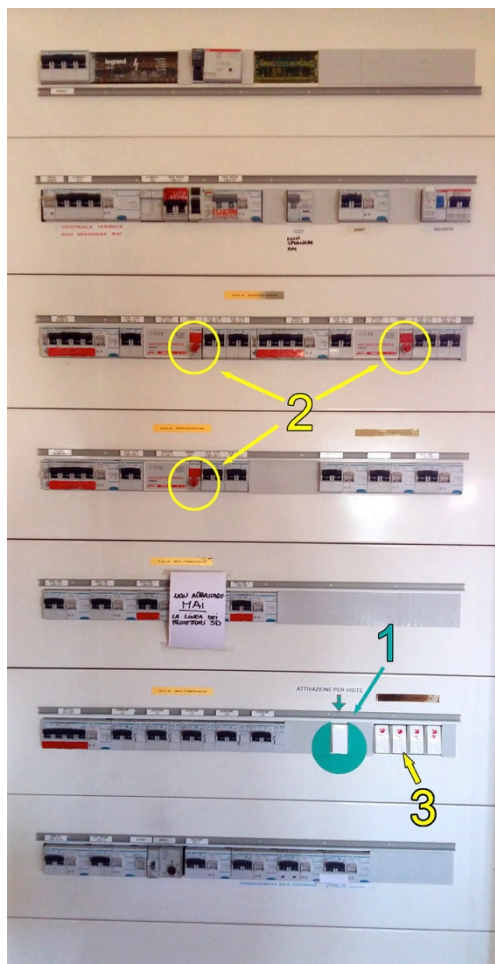
Le **scorte di occhiali 3D** sono tutte sotto il banco reception.

**Cambiare l'aria e, quando possibile,  
lasciare aperte un po' di finestre durante la visita.**

# OPERAZIONI INIZIALI

## 1. ALLARME

Utilizzare l'interfaccia web per il disinserimento dell'allarme e, al bisogno, il menu "domotica" per accendere il riscaldamento.



## 2. QUADRO ELETTRICO

Una volta dentro il Centro Visite, aprire il quadro elettrico (immagine a sinistra) con la chiave inserita, che è anche nel mazzo di chiavi:

- 1) premere l'interruttore evidenziato dall'etichetta verde rotonda;
- 2) accendere le luci della sala espositiva spingendo i bottoni rotondi rossi. Non tenere premuti (ossia non usare il *dimmer*);
- 3) accendere le luci della sala proiezioni. Si accendono/spengono anche direttamente dal "banco regia" della sala.

## 3. RISCALDAMENTO

Il riscaldamento si gestisce remotamente, usando la stessa interfaccia web con cui si inserisce o disinserisce l'allarme. **NON TOCCARE le manopole** che si trovano a fianco del quadro elettrico, un tempo usate per comandare il riscaldamento.

## 4. CONDIZIONAMENTO

I condizionatori si trovano solo dentro la sala multimediale.

Il **telecomando**, che li aziona entrambi, si trova nell'armadietto del PC al banco regia ed è segnalato dalla scritta "COND". Accendere i condizionatori e regolare la temperatura, con **TOO WARM** (se fa ancora caldo → raffredda di più) e **TOO COLD** (se fa freddo → raffredda di meno).

# SALA MULTIMEDIALE

## *ACCESSO E ACCENSIONE*

Le chiavi delle porte della sala sono grandi e tonde.

Una volta dentro:

- accendere il blocco l'amplificatore (armadietto nero alle spalle del banco regia) con l'interruttore
- aprire gli armadietti del banco regia (chiavi piccole con plastica nera)
- accendere il computer proiezioni (armadietto a sinistra) con il pulsante POWER
- accendere i proiettori 2D, selezionandoli uno alla volta nel telecomando (premere le coppie ID+1, ID+2, ID+3, ogni volta seguite dall'uso del pulsante di accensione)
- accendere il proiettore 3D e il relativo computer (armadietto a destra) al momento della proiezione del film

## 1. LUCI

I comandi delle luci di sala sono **sul banco regia**. L'intensità della luce si regola tenendo premuto un interruttore (reostato). Cliccando velocemente, si accende/spenge completamente.

Sul banco regia si trova anche il controller delle lampade che illuminano il banco stesso e l'area tra la platea e gli schermi (tipicamente, si usano per eventi/spettacoli).

## 2. BLOCCO AMPLIFICATORE

Accendendo il blocco amplificatore si attiva l'audio di tutto l'impianto: microfoni, PC 2D, server 3D. L'operazione fa partire anche il processore video che gestisce i 3 proiettori. È quindi preferibile accendere il blocco amplificatore prima di avviare il PC.

**Va utilizzato solo l'interruttore generale.** Il volume, che è già impostato per la maggior parte degli usi, va regolato solo dal mixer virtuale installato sul PC delle presentazioni (vedi punto 3) o agendo sul volume del PC/player in uso.

## 3. PC PRESENTAZIONI o COLLEGAMENTO DI UN PORTATILE

All'accesso usare l'utente **GuideCV**, la password è **CentroVisite**.

Sul desktop del computer si trova una cartella al cui interno ci sono varie presentazioni Power Point. Si può creare una sottocartella con il proprio nome se si vuole tenere distinto il vostro materiale, che può essere personalizzato – ma è importante che tutte le presentazioni contengano un set di concetti e contenuti che, come si è concordato, sono ritenuti fondamentali. Nel dubbio, chiedete a Stefania e Simona.

Per l'uso del **mixer virtuale** (regolazione volumi) e per la **selezione dell'ingresso video** (PC locale o portatile esterno) consultare:

<https://sites.google.com/view/cvlatestnews/istruzioni-impanti>



## 4. PROIETTORI 2D



I proiettori vanno accesi e spenti usando l'apposito telecomando, che va rivolto direttamente verso i proiettori.

Prima di premere il pulsante di accensione, occorre **selezionare il proiettore di destinazione**, premendo **contemporaneamente** il tasto ID e un numero da 1 a 3.

In pratica la sequenza delle operazioni è

ID + 1, poi pulsante blu di accensione

ID + 2, poi pulsante blu di accensione

ID + 3, poi pulsante blu di accensione

Lo stesso si farà per lo spegnimento.

**NOTA BENE:** se le slide hanno uno sfondo nero o molto scuro, è normale vedere fasce sovrailluminate nella zona vicina ai giunti degli schermi. Sono in arrivo soluzioni per eliminare questo effetto.

## 5. MICROFONI

I **microfoni sul banco regia** si accendono automaticamente quando si dà corrente al blocco amplificatore. Per spegnerli e riaccenderli, usare il tasto presente sulla loro base.

I **radiomicrofoni** (gelato e lavalier) sono nelle buste nere riposte sul ripiano sopra il PC delle presentazioni. L'utilizzo è intuitivo, basta accenderli e sono già in funzione.

Il volume, che è già impostato per la maggior parte degli usi, va regolato solo dal mixer virtuale installato sul PC delle presentazioni (vedi punto 3).

Dopo aver usato i radiomicrofoni, possibilmente **togliere le pile usate e metterle a caricare (SOLO SE RICARICABILI!)**: in questo modo ci sono sempre pile cariche a disposizione, anche per la prossima guida.

## 6. PROIETTORE e FILM 3D

Il **sistema di proiezione 3D** è costituito da un unico proiettore; funziona grazie a un filtro polarizzatore variabile, sincronizzato con la proiezione alternata (a 48 frame per secondo) delle diverse immagini destinate ai due occhi.

Procedura per la proiezione:

- Accendete il proiettore con l'apposito **telecomando**, posto nel vano di sinistra del banco regia e segnalato da una etichetta sul retro. *Nota: il telecomando ha due pulsanti distinti per On e Off*, fateci attenzione, e state attenti a non premere altri tasti che possano intervenire sulla configurazione della proiezione
- Accendete il **PC 3D**, nel vano di destra del banco regia. Sul desktop ci sono direttamente i collegamenti ai due film, non serve più usare altre applicazioni
- Cliccate sul film che vi interessa. Si aprirà **VLC**. Fate partire il film col tasto play (apparirà come una immagine sdoppiata: è normale), fate "doppio clic" sull'area in cui compare il film, in modo da mandare la proiezione a tutto schermo sul proiettore (ci mette un po' più di tempo, rispetto a prima). Da adesso **NON TOCCATE PIU' TASTIERA O MOUSE**, altrimenti sul film compaiono fastidiosi elementi in sovrapposizione

- Al termine del film, premete **ESC** sulla tastiera, così VLC uscirà dalla modalità a tutto schermo e riavrete la finestra sul monitor; a questo punto stoppate il film e chiudete VLC
- Spegnete il PC e il monitor
- Spegnete il proiettore usando il **tasto Off** sul telecomando.

**!!! Durante la proiezione, spegnere tutti i monitor sul banco regia e chiudere bene le tende oscuranti delle porte. La luce disturba notevolmente la visione !!!**

**!!! Controllare che effettivamente il PC 3D si spenga, prima di spegnere anche il suo monitor. NON deve rimanere acceso, o surriscalderà una volta chiuso l'armadietto. !!!**

## SALA MOSTRA

### TERMOCAMERA A INFRAROSSI

#### *Accensione*

Premere il pulsante in alto a sinistra nella termocamera (che è fissata dietro il pannello nero). Scompare il simbolo di ricarica e parte l'acquisizione.

Accendere (se non si è acceso automaticamente) il televisore: il pulsante di accensione è in basso a sinistra (guardando la TV da dietro).

*Se resta tutto spento, potrebbe essere spento l'interruttore generale che si trova nella ciabatta dietro la TV.*

#### *Spegnimento*

Premere e tenere premuto il pulsante di accensione/spegnimento.

---

### MACCHINA DEI COLORI

#### *Accensione*

Si accende automaticamente quando si dà corrente.

#### *Spegnimento*

Si spegne quando si toglie corrente.

Avvertenza: l'unica accortezza, da riportare anche ai visitatori, è di **non ruotare troppo in fretta la manopola**, altrimenti il buffer rallenta le operazioni successive.

---

### RADIOMETRO

#### *Accensione*

**Avviene automaticamente quando si dà corrente.**

Si accende il display che mostra la temperatura d'antenna (in K). La misura può essere starata per via di problemi tecnici, ma deve rispecchiare la presenza o meno di persone poste davanti all'antenna.

#### *Spegnimento*

Avviene automaticamente quando si toglie corrente.

---

## **GRAVES (ascolto di eco radar)**

### *Accensione*

**Accedere al PC dietro allo sportello nero (lato destro), e accenderlo col suo pulsante di avvio**

Sul monitor superiore compare una pagina html, su quello inferiore parte SpectrumLab, che mostra lo spettrogramma del segnale ricevuto.

Il ricevitore è normalmente acceso; se non lo fosse l'interruttore per avviarlo è sul retro. Non agire sulle manopole che regolano la frequenza di ricezione (ottimale: 143.049030 MHz).

### *Spegnimento*

Premere il pulsante di accensione/spegnimento.

---

## **RADIONATURA**

### *Accensione*

Avviene automaticamente quando si dà corrente.

### *Spegnimento*

Si spegne automaticamente quando si toglie corrente.

NOTA: Radionatura è dotato di una campana acustica che concentra il sonoro nella zona subito sottostante e non dovrebbe disturbare gli esperimenti vicini. Può accadere che il volume risulti sufficiente a sala vuota, ma inadeguato quando sono presenti visitatori e si parla (o viceversa). Il volume dei suoni può essere variato aprendo lo sportello sul retro del rack con una delle chiavi piccole del mazzo: di fianco al PC si trova una scatola nera con due manopole per la regolazione del volume.

---

## **PC SETI**

### *Accensione*

Avviene automaticamente quando si dà corrente.

---

*Se il programma non dovesse partire:*

*1) la finestra del programma Seti si dovrebbe aprire all'avvio, altrimenti utilizzare l'icona SETI sul Desktop.*

*2) Se il programma non dovesse andare a schermo intero, selezionare sulla finestra "View" e quindi "Full screen"*

NOTA: La scritta "New Game" alla fine del gioco "Alla ricerca di segnali ET" non è un link funzionante. Per ricominciare, bisogna cliccare di nuovo su "Alla ricerca di segnali ET". Farlo magari presente quando si illustra la postazione.

### *Spegnimento*

Si spegne automaticamente quando si toglie corrente.

---



## SKA-Low (totem touch)

### *Accensione*

Avviene automaticamente quando si dà corrente.

### *Spegnimento*

Avviene automaticamente quando si toglie corrente.

---

## OGGI ALLA PARABOLA

### *Accensione*

Avviene automaticamente quando si dà corrente.

Accendere il televisore, se rimane spento, usando il suo pulsante (in basso a destra).

### *Spegnimento*

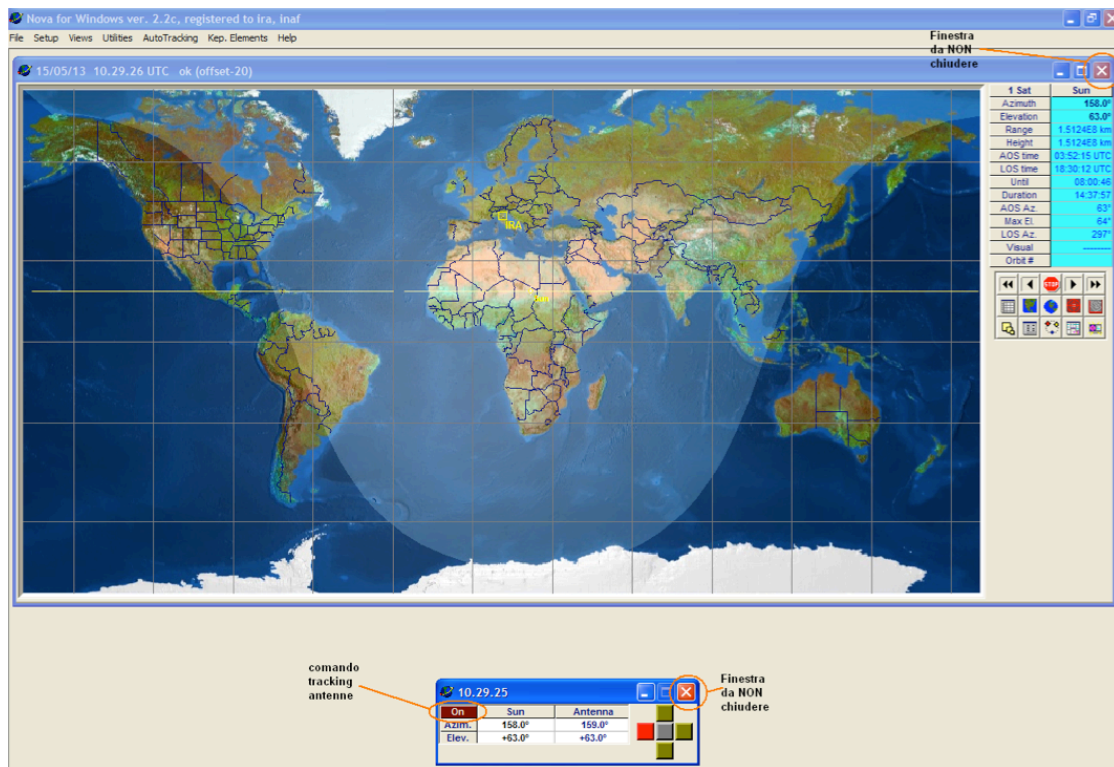
Avviene automaticamente quando si toglie corrente.

---

## INTERFEROMETRO

### **Procedura osservativa**

- 1) Portare su ON l'interruttore delle prese 220V situato in basso nella colonna porta rack dell'Interferometro Didattico: verificare che l'OTF, il monitor ed i PC siano accesi. Individuare le icone dei programmi **PicoScope** e **Nova for Windows**.
- 2) Attivare il programma **PicoScope** e verificare che sia attivo il pulsante di avvio presente sulla finestra (primo in basso a sinistra – verde): il pulsante attivo presenta uno sfondo azzurro (vedasi immagine al punto 4). Quindi iconizzare la finestra del programma, evitando di modificarla/ridimensionarla.
- 3) Attivare il programma **Nova for Window** verificando che nell'apposita finestra di interfaccia (riquadro in basso a sinistra), SUN sia il satellite selezionato per il tracking. Qui sono visualizzate anche la posizione del Sole, quella delle antenne e l'ora UT. Attivare quindi il comando di tracking antenne cliccando su OFF (comparirà ON).



4) Attendete che il rotore posizioni le antenne:  $Az = \text{Sun deg.} + \text{offset } 25^\circ$ ,  $El = \text{Sun deg.}$

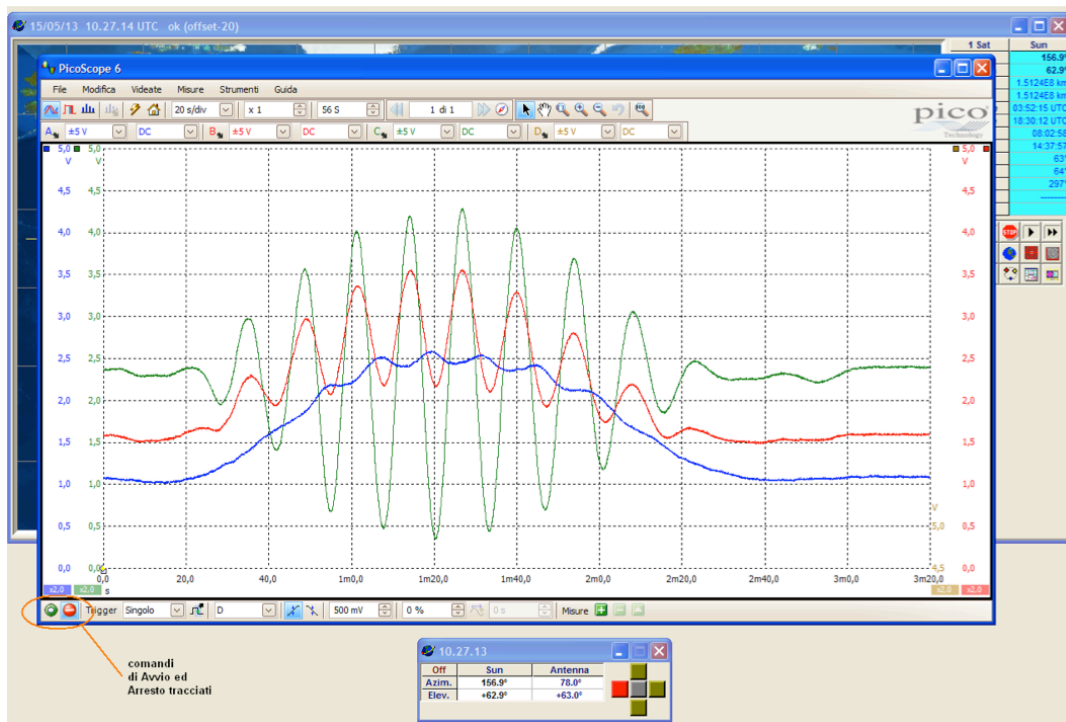
5) A questo punto disattivare il comando di tracking antenne cliccando su ON nell'apposita finestra di interfaccia (comparirà OFF).

NOTA: causa di un baco software, il reale puntamento in Az. delle antenne è:  $Az. \text{ letto} + 25^\circ$

ATTENZIONE: si raccomanda di utilizzare esclusivamente il comando tracking antenne ON/OFF e di non modificare/ridimensionare/chiudete le finestre presenti all'interno del display di Nova for Windows.

6) Ri-attivare la finestra del programma PicoScope dalla barra delle applicazioni (precedentemente iconizzata), che andrà a coprire parzialmente la finestra di Nova for Windows.

L'acquisizione delle tracce partirà automaticamente all'attivazione dell'OTF (vedi punto successivo).



I 3 tracciati visualizzano:

**traccia A blu – Total Power singola antenna**

**traccia B rossa – Interferometro Somma**

**traccia C verde – Interferometro Prodotto**

7) Attivare l'OTF mediante l'apposito pulsante di **START** presente sul pannello del rack, l'accensione di un led giallo evidenzia l'esecuzione del transito "On The Fly". (Qualora fosse necessario interrompere anticipatamente la movimentazione delle antenne, premete per qualche secondo il pulsante di STOP).

Il transito avrà una durata di circa 3 minuti.

8) Dopo 3 min e 20 sec l'acquisizione di PicoScope si arresterà automaticamente senza cancellare i tracciati, i quali potranno essere salvati e/o stampati mediante i comandi presenti nel menu "File". Sarà inoltre possibile zoomare il tracciato o leggere tempo e livello di un determinato punto individuandolo col cursore e cliccando il pulsante sinistro del mouse.

9) Nel caso fosse necessario ripetere l'osservazione, riattivare il pulsante di avvio presente sulla finestra PicoScope (primo in basso a sinistra – verde), verificando che il suo sfondo diventi azzurro, iconizzare la finestra di PicoScope e ripartire dal punto 3 ma, **ATTENZIONE**, attendete 10-20 minuti per non danneggiare il rotore di azimuth che tende a surriscaldarsi a causa della movimentazione artificialmente "rallentata".

10) Al termine chiudete i 2 programmi utilizzati (per Nova esclusivamente la finestra principale).

*Nota tecnica sulle principali impostazioni di PicoScope:*

*scala di tempo = 20 Sec/div*

*sample = 50 S*

*canali A/B/C/D attivi con ampiezza +/-5VDC [scala2/offset-25% per A-B-C e 70% perD]*

*trigger = single – riferito al canale D (soglia 500mV in salita)*

*( L'interfaccia Yaesu GS-232A è collegato via RS232/USB alla porta COM3 )*

Alcune Note aggiuntive:

- Sul tracciato di PicoScope, l'indicazione di tempo/ampiezza di un determinato punto individuato col cursore (cliccando il pulsante sinistro del mouse), contrariamente a quanto indicato è valida solo per quel preciso punto (baco software?).
- Il puntamento delle antenne non viene più gestito manualmente (il controllore manuale non è più accessibile).

- Si raccomanda di NON modificare/ridimensionare le finestre dei programmi utilizzati. In Nova evitare di chiudere anche le finestre secondarie presenti all'interno di quella principale.
- Qualora Nova presenti delle anomalie, chiudete il programma, spegnete il rack OTF attendendo una decina di secondi prima di riaccenderlo, e quindi riattivare Nova.
- L'indicazione del puntamento Azimuth dell'antenna, visualizzata in una finestra di Nova, non è corretta a causa di un baco software. L'Az. reale è pari al valore di **Az. letto + 25°** : ***pertanto il transito dell'OTF parte con un offset reale di + 50°.***
- La velocità angolare del transito OTF (in azimuth) è stata leggermente aumentata per ottimizzare la registrazione dei tracciati su circa 3 minuti (f.s. 3m e 20s): la nuova velocità angolare tipicamente è 0.59°/sec.

# RECEPTION

Per accendere le 3 luci sopra al banco reception, usare l'interruttore che si trova sopra la scrivania di destra.

## 1. CASSA

La cassa è conservata nell'armadietto del PC 3D, nella sala multimediale.

Contiene anche: la **chiave delle vetrine** della reception, la **chiave per azionare il montascale**, lo **smartphone** e la "saponetta" bluetooth di sumup per i pagamenti con le carte di credito.

Durante lo svolgimento della visita, si raccomanda di **non lasciare mai la cassa incustodita**, fuori dalla portata dei visitatori.

Al termine delle attività dentro al CV (**prima** di andare alle antenne), rimettere tutto il dovuto nella cassa, e riporre la cassa nell'armadietto a destra della sala multimediale. **Chiuderlo a chiave lo sportello.**

## 2. INCASSI

Nel periodo settembre/dicembre 2024 le visite guidate sono gratuite e non comportano incassi. È solo prevista l'eventuale vendita di libri.

Tutte le **procedure di incasso**, che avvengano in contanti o tramite l'uso di carte, che riguardino i biglietti o i libri, si gestiscono sullo **smartphone**, tramite l'app **SumUp**. Seguire le istruzioni fornite sulla guida online. Non ci sono altri registri o altri documenti da compilare.

### 2.1 VENDITA LIBRI

Nell'armadietto sotto la scrivania della reception si trovano le **scorte** di libri: prelevare da lì (**dalle vetrine solo in extremis**) le copie per la vendita. Informazioni sul contenuto dei libri e il loro costo sono a disposizione del pubblico nel **catalogo**.

## 3. TELEFONO VOIP

Sulla scrivania di destra ("lato stazione") c'è un telefono VOIP. Deve essere sempre collegato alla rete. Si usa inserendo direttamente il numero da chiamare, senza anteporre lo "0". Dal telefono esce un cavo ethernet che serve se volete collegarvi con un portatile. Non va staccato.

## RISOLUZIONE DEI PROBLEMI

PROBLEMA	POSSIBILE CAUSA	SOLUZIONE
<b>Le luci non si accendono</b>	Non è stata data corrente	Per accendere le luci: <ul style="list-style-type: none"> <li>- Premere l'interruttore verde;</li> <li>- premere i pulsanti tondi (3 per la sala mostra) e almeno uno dei pulsanti rettangolari contrassegnati in rosso (per la sala conferenze);</li> <li>- tenendo premuti questi pulsanti si regola l'intensità luminosa della relativa linea di lampade (ma è meglio non farlo)</li> </ul>
	Non sono stati premuti i tasti/bottoni che accendono le lampade	
	Le lampade sono accese ma l'intensità è stata abbassata col dimmer (DA NON FARE)	
<b>Una linea elettrica non si attiva</b>	Verificare se la leva del differenziale che fa capo a quella linea è su OFF	Risollevare il differenziale
<b>Il riscaldamento non va</b>	È spenta la caldaia del piano di sotto	Chiamare la referente LACME (339 4724548) per chiedere di controllare
<b>I proiettori 2D sono accesi ma sugli schermi non compare niente</b>	L'input video è sbagliato	Controllare quale input sia attivo, mediante l'applicazione sul PC proiezioni
<b>In sala multimediale non si sente l'audio</b>	L'amplificatore è spento	Accendere il blocco amplificatore, senza toccare altri pulsanti o manopole
<b>Il microfono non funziona</b>	L'amplificatore è spento	Come sopra, inoltre controllare che le batterie siano inserite. Se il microfono mostra luci rosse o lampeggianti, o non mostra alcun LED acceso, le batterie sono da cambiare.
	Le batterie sono assenti o scariche	
<b>Il film 3D si vede sul monitor ma non sullo schermo</b>	Non è stato fatto "doppio click" sulla finestra del film	Verificare che il proiettore sia acceso. Stoppare e riavviare il film da capo, poi fare doppio click sull'area della finestra che sta mostrando il film. Se non funziona, spegnere proiettore e PC, quindi ripartire avviando prima il proiettore, poi il PC.
	Il proiettore 3D non è acceso, o non è stato "visto" da PC	
<b>L'audio del film/video è troppo basso</b>	È stato abbassato l'audio del player o del computer	Alzare il volume di VLC o del computer
<b>Sono finiti gli occhiali 3D</b>		Le scorte sono nelle box azzurre sotto il banco reception. Se non ci sono nemmeno lì, segnalarlo a Simona Righini 320 0277246 e mostrare il film in 2D dal computer delle presentazioni
<b>La schermata di un exhibit mostra pop-up o finestre che richiedono una risposta</b>	Lo spegnimento della macchina alla precedente visita non è stato effettuato correttamente	Accedere al mouse o alla tastiera (dentro gli armadietti) e chiudere/rispondere alle finestre
	Il sistema operativo o altre applicazioni sono responsabili dei pop-up	
<b>Sulla TV non si vede niente</b> (valido per "Oggi alla parabola" e "Termocamera")	La TV è stata spenta usando il suo interruttore	Accendere la TV premendo l'interruttore

<b>La macchina dei colori non é partita a schermo intero</b>		Togliere corrente all' exhibit disinserendo la spina. Dopo qualche attimo, reinserire la spina.
<b>L'interferometro non funziona</b>	Una delle sezioni presenti nel rack è spenta	Assicurarsi che tutti gli elementi del rack siano accesi (ciascuno possiede, davanti o dietro, un interruttore). Ricordarsi di NON spegnere i vari interruttori
<b>Il volume di RadioNatura è troppo basso/alto</b>		Aprire lo sportello posteriore del rack: di fianco al PC si trova una scatola nera con due manopole per la regolazione del volume
<b>Le cornici digitali dei pannelli a fondo sala sono spente</b>	Si è attivato lo switch-off automatico, dopo 4 ore di utilizzo  NOTA: alcune cornici non funzionano più	Se ancora servono, riaccenderle individualmente avvicinandosi con il telecomando (piccolo e nero, sul banco reception) e premendo il pulsante di accensione. Altrimenti lasciarle spente: si riaccenderanno automaticamente la volta successiva, quando si dà corrente
<b>È stato commesso un errore nelle procedure di incasso</b>		Contattare subito Simona Righini <a href="mailto:simona.righini@inaf.it">simona.righini@inaf.it</a> (anche via WhatsApp, anzi meglio)
<b>Lo smartphone non si accende</b>	Pulsante premuto troppo brevemente	Tenere il pulsante premuto più a lungo
	Dispositivo scarico	Mettere in carica
<b>Le app non funzionano</b>	C'è poco campo e la linea dati non funziona bene	Provare a spostarsi verso le finestre
<b>La “saponetta” di SumUp non viene trovata dal telefono</b>	La saponetta è spenta.	Accendere la saponetta
	Il bluetooth sul telefono è spento.	Accendere il bluetooth
<b>La “saponetta” non si accende</b>	Pulsante premuto troppo brevemente	Tenere il pulsante premuto più a lungo
	Dispositivo scarico	Mettere in carica